



Universidad
Tecnológico®





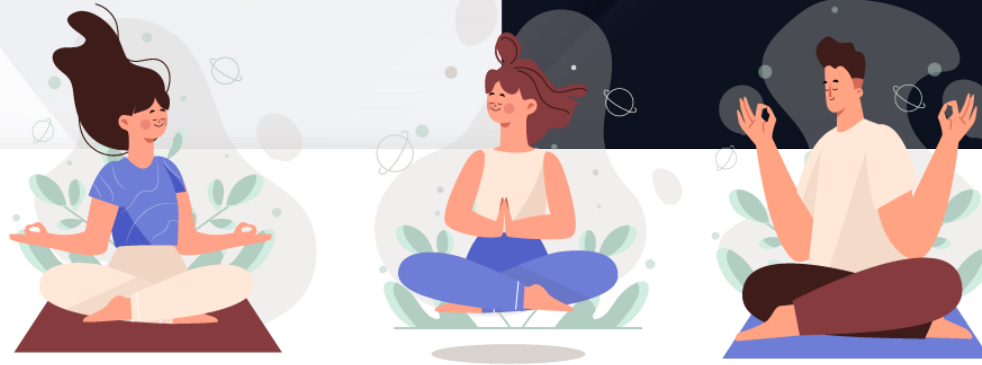
Diseño y Evaluación Curricular

Innovación educativa
basada en evidencias



Semana 10

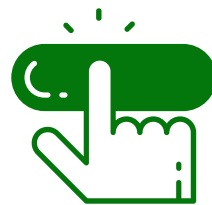




Atención Plena

Te invito a realizar la siguiente actividad de bienestar-
mindfulness antes de comenzar a revisar el tema.

<https://youtu.be/liPwm62dbxU>



Existen al menos cinco cuestiones fundamentales que distinguen al ser humano del resto de las especies, y lo ubican en la cima de la pirámide: puede pensar, puede hablar, puede imaginar, puede construir, puede sentir.

¿Los modelos y estrategias que has aprendido hasta este momento son suficientes para desarrollar estas cualidades del ser humano?

En este tema tratemos de entender los cambios que se están dando en la tecnología, en constante desarrollo, con la que este ser humano cuenta. Veremos cómo va cambiando lo que le dan y qué es lo que está haciendo con eso.



¿Qué es la innovación?

- Acto de introducir algo nuevo
- Uso exitoso de nuevas ideas
- Proceso de mejora al introducir algo nuevo

Para innovar en el proceso de enseñanza-aprendizaje es necesario determinar el área u objeto que se quiere modificar o mejorar, ya sea que se pueda innovar en el uso de la tecnología, en un nuevo proyecto curricular, en rediseñar el ambiente de aprendizaje, en la aplicación de nuevos conocimientos, nuevos métodos de aprendizaje basados en el estudio de la activación cerebral, entre otros. Lo importante es que se determine exactamente en qué se va a innovar.



La metodología IEBE (Innovación Educativa Basada en Evidencias) se sustenta en encontrar joyas de información también nombradas como evidencias.

Las evidencias son los datos recopilados a través de investigación, documentación y publicación, donde se manifiesta la forma en que se llevó a la práctica un estudio empírico, el proceso seguido y los resultados encontrados.

Existe una propuesta llamada connectivity que propone que la calidad y cantidad de las búsquedas de evidencias que hagas depende de la conectividad que tengas.







Para la formulación de un proyecto de Innovación Educativa Basado en Evidencias (IEBE), se sugiere lo siguiente:

- La delimitación del tema.
- El planteamiento de preguntas útiles.
- La búsqueda y evaluación crítica de evidencias.
- La delimitación contextual.
- Creatividad para enlazar los elementos para hacer una propuesta de cambio innovadora.

Para la implementación del proyecto, o sea, para ponerlo en práctica y evaluar sus resultados, se tienen que revisar todas las condiciones que se requieren para aplicarlo.

Para la etapa de poner en práctica el proyecto IEBE y evaluar resultados, se revisan a detalle las condiciones que se requieren para su implementación, además de tener en tiempo los materiales que se requieran.





Es necesario que te involucres en todos los procesos de innovación. Los educadores debemos estar anticipados a estos procesos y estar preparando a nuestros alumnos para que desarrollen estas capacidades que la sociedad actual les demanda.

El proceso de innovación basado en las evidencias te permitirá estar en constante innovación, y así conocer, diseñar e implementar las mejores prácticas, modelos y estrategias educativas.

Una de las habilidades que debemos tener todos los educadores es esa capacidad de ser más innovadores cada día y, a la vez, fomentarlo con nuestros estudiantes, mostrando que siempre se puede aprender a través de distintos modelos y estrategias educativas. Recuerda que combinando modelos y estrategias podrás diseñar un número infinito de proyectos.





Reflexiona sobre lo aprendido en el tema y responde los siguientes puntos:

- ¿Cómo se define el concepto de innovación educativa?
- ¿Cuál es el beneficio de utilizar innovación educativa basada en evidencias?
- ¿Cuál es la importancia de la innovación en la educación?





Diseño y Evaluación Curricular

Estrategias para indagar sobre
los conocimientos previos



Semana 10





En la era del conocimiento, el acceso a este ya no tiene límites. Por ello, las estrategias de conocimientos previos son esenciales en el proceso de enseñanza-aprendizaje.

El desarrollo del conocimiento que esté relacionado con un conocimiento previo será más significativo; además, te puede guiar para saber en qué aspectos sí hacer énfasis y en cuáles relacionarlos con las experiencias y conocimientos previos de tus estudiantes.

En este tema te presentamos estrategias para indagar sobre los conocimientos previos, por ejemplo, la lluvia de ideas (*brainstorming*) y la pregunta (mayéutica socrática).



La lluvia de ideas (*brainstorming*) es una estrategia que permite obtener información sobre un tema determinado. Esta estrategia es útil para generar ideas acerca de un tema específico, o dar solución a un problema.

Hay normas que se deben respetar durante el proceso de la lluvia de ideas:



Cuando hay personas a las que se les ocurren ideas sobre ideas, o bien, ideas compartidas con los demás, se le llama sinergia. Al final, se pueden organizar o clasificar las ideas y ver cuál se acerca a la pregunta que las detonó.

Esta técnica se utiliza para motivar a los alumnos hacia algún tema. Es importante que aprendas esta técnica para combinarla con otras, además, te sirve para motivar y mantener el interés de los alumnos durante toda la sesión de aprendizaje.



La estrategia de preguntas se utiliza para desarrollar el pensamiento crítico, siempre que se planteen bien las preguntas.

Las preguntas se utilizan para despertar el interés o motivación por un tema, para conocer qué saben los alumnos sobre el tópico, estimular el pensamiento y analizar la información, desarrollar la metacognición, y conocer de manera más profunda el tema.

El maestro debe hacer preguntas que requieran que los estudiantes analicen información, evalúen conclusiones o hagan inferencias, con el fin de asegurarse de que los estudiantes lleven a cabo procesos cognitivos superiores, incluso aquellos estudiantes que pueden necesitar ayuda o estímulo para responder.



Preguntas guía

- Permiten visualizar un tema de una manera global a través de una serie de interrogantes que ayudan a esclarecer el tema.

Preguntas literales

- Hacen referencia a ideas, datos y conceptos, que aparecen directamente expresados en un libro, capítulo, artículo o algún otro documento.

Preguntas exploratorias

- Se utilizan para conocer la información o los intereses que tienen los alumnos.



Se sugiere un proceso de inspección para elegir la estrategia más conveniente:



Posteriormente a la inspección, se toma una decisión final. La selección obedece, por lo general, a circunstancias situacionales. Es raro encontrar situaciones ideales; lo normal es analizar los elementos de la situación y ajustar las técnicas a ellos. Es conveniente tener presente y cerciorarse de que las técnicas elegidas cumplan, en la mayor medida posible, los siguientes requisitos de confiabilidad:





Las estrategias para indagar sobre los conocimientos previos siempre deben utilizarse, ya que en la actualidad el conocimiento es público y puede estar cambiando constantemente.

Te recomendamos practicar siempre en todas las sesiones alguna de estas dos estrategias, para que formes un hábito al inicio de clase y de forma natural se haga una lluvia de ideas o se usen las preguntas. Como punto de partida, con base en lo que hayas indagado previamente, aumentarás la motivación de los estudiantes y los mantendrás atentos.





- Elige un tema de tu preferencia y aplica la técnica de lluvia de ideas, elaborando tu lista individual.
- Después, sobre ese mismo tema, aplica la técnica de preguntas y elabora una pregunta de cada tipo:
 - Pregunta guía
 - Pregunta literal
 - Pregunta exploratoria

