



Universidad  
**Tecmilenio**®



# Psicología Clínica

Trastorno del Desarrollo  
Intelectual y Trastornos de la  
Comunicación

Semana 1





## Atención plena

Te invito a realizar la siguiente actividad de bienestar-mindfulness antes de comenzar a revisar el tema.

<https://youtu.be/JNCVDK2thZI>





A lo largo de este tema se verán a detalle las distintas discapacidades intelectuales, su definición, su identificación, así como también la diferencia que existe entre estas y los trastornos de comunicación. Lo anterior estará basado en el Manual DSM-5 y el CIE-11, los cuales nos ayudarán a darle una mejor clasificación a cada uno de ellos.



Cuando hablamos de personas con discapacidad intelectual es necesario que comprendas que suelen vivir con dos tipos de problemas, uno proveniente del otro.

**1**

Deficiencia en la  
capacidad de pensar

**2**

Dificultad para  
adaptarse a las  
demandas del medio

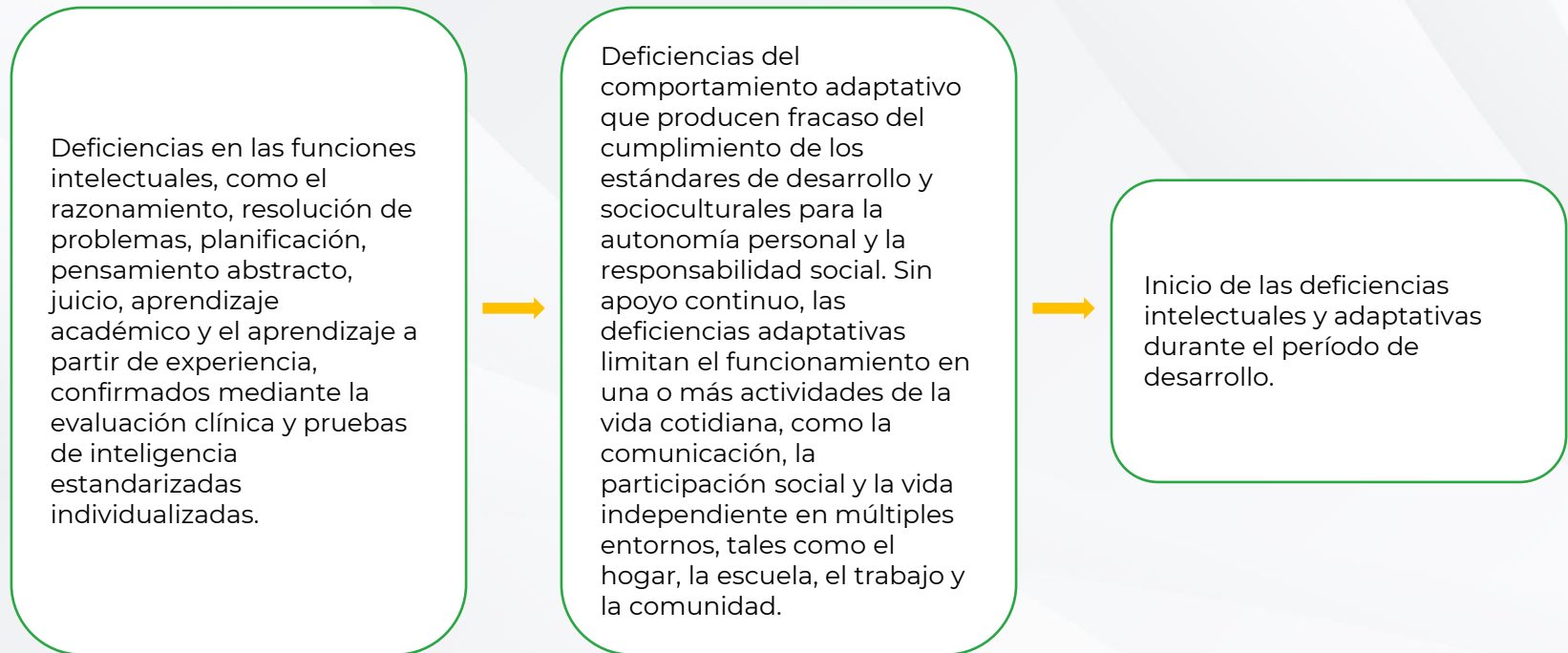


La discapacidad intelectual se diagnostica en los primeros años de vida, sin embargo, hay ocasiones en que se pueden diagnosticar hasta que inician la edad escolar.

Los principales déficits en una discapacidad intelectual son los siguientes:



Los criterios de diagnóstico, según el DSM-V TR, es un trastorno que inicia en el periodo de desarrollo y debe cumplir con los siguientes tres criterios:



Los trastornos de la comunicación se dividen en:





Según el DSM-5 TR (2022), las principales dificultades en los trastornos del lenguaje es la adquisición y el uso del lenguaje, debido a que los pacientes presentan alteraciones en la comprensión y el uso del vocabulario.

Los criterios de diagnóstico son los siguientes:

Dificultades persistentes en adquisición y uso del lenguaje en todas sus modalidades (hablado, escrito, lenguaje de signos u otro), debido a deficiencias de la comprensión o la producción que incluyen:

Vocabulario reducido (conocimientos y uso de palabras).

Estructura gramatical limitada (capacidad para situar las palabras y terminaciones juntas para formar frases basándose en reglas gramaticales y morfológicas).

Deterioro del discurso (capacidad de usar vocabulario y conectar frases para explicar o describir un tema o una serie de sucesos o tener una conversación).

Las capacidades de lenguaje están notablemente, y desde un punto de vista cuantificable, por debajo de lo esperado para la edad, lo que produce limitaciones funcionales en la comunicación eficaz, la participación social, los logros académicos o el desempeño laboral, de forma individual o en cualquier combinación.

El inicio de los síntomas se produce en las primeras fases del período del desarrollo.

Las dificultades no se pueden atribuir a un deterioro auditivo o sensorial de otro tipo, a una disfunción motora o a otra afección médica o neurológica y no se explica mejor por discapacidad intelectual (Trastorno del desarrollo intelectual) o retraso global del desarrollo.



Responde los siguientes puntos:

- ¿Cuáles son los diferentes enfoques en los criterios diagnósticos de los distintos organismos internacionales, como el manual DSM-5 TR y el CIE-11?
- ¿Cuál es la importancia de los diagnósticos diferenciales?





Como puedes observar, el proceso de diagnóstico e intervención requiere de mucho adiestramiento en el área clínica. Es importante que prestes atención no solo a los criterios clínicos descritos en los manuales, sino que estés atento a los factores ambientales que podrían detonar alguno de estos trastornos para poder llegar a un diagnóstico preciso.



- Asociación Americana de Psiquiatría. (2022). *Manual Diagnóstico y Estadístico de Trastornos Mentales (DSM-5 TR)*. Estados Unidos: Asociación Americana de Psiquiatría.
- Organización Mundial de la Salud. (2019). *CIE-11 para estadísticas de mortalidad y morbilidad*. Recuperado de <https://icd.who.int/browse11/l-m/es#/http%3a%2f%2fid.who.int%2fid%2fentity%2f1435254666>



# Psicología Clínica

Trastorno del espectro autista

Semana 1

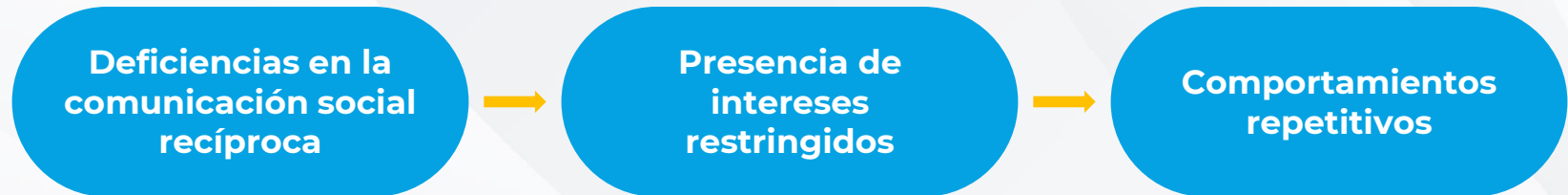




En este tema abordaremos el panorama general de los criterios clínicos y el diagnóstico diferencial para el trastorno del espectro autista.



Los síntomas del espectro autista pueden englobarse en tres grandes categorías según el DSM-5:



Además de estas categorías principales, en el espectro del autismo podemos encontrar capacidades cognitivas desde una inteligencia normal, superior o hasta una discapacidad severa.

En este tipo de trastornos podemos encontrar algunas dificultades desde el nacimiento, por lo general o en un caso clásico, se asocian a retrasos con el desarrollo, hasta luego de los dos primeros años de vida es que se pueden apreciar adecuadamente los síntomas de esta patología .



Los deterioros en la comunicación social, según el DSM-V TR, se deben identificar mediante los siguientes grados.

## Grado 1: Necesita ayuda

- Dificultades para iniciar interacciones sociales.
- Respuestas atípicas o insatisfactorias.

## Grado 2: Necesita ayuda notable

- Deficiencias en aptitudes de comunicación social, problemas sociales aparentes, inicio limitado de interacciones.
- Emite frases sencillas, se reserva a temas de interés muy concreto.

## Grado 3: Necesita ayuda muy notable

- Deficiencias graves en aptitudes de comunicación , alteraciones graves de funcionamiento.
- Respuestas mínimas, pocas palabras inteligibles, responde a aproximaciones muy directas.





Criterios diagnósticos del DSM-V TR:

1

Deficiencias persistentes en la comunicación social y en la interacción social en diversos contextos, manifestado por lo siguiente, actualmente o por los antecedentes (los ejemplos son ilustrativos, pero no exhaustivos)

2

Las deficiencias en la reciprocidad socioemocional varían, por ejemplo, desde un acercamiento social anormal y fracaso de la conversación normal en ambos sentidos, pasando por la disminución de intereses, emociones o afectos compartidos, hasta el fracaso en iniciar o responder a interacciones sociales.

3

Las deficiencias en las conductas comunicativas no verbales utilizadas en la interacción social varían, por ejemplo, desde una comunicación verbal y no verbal poco integrada, pasando por anomalías del contacto visual y del lenguaje corporal o deficiencias de la comprensión y el uso de gestos, hasta una falta total de expresión facial y de comunicación no verbal.

4

Las deficiencias en el desarrollo, mantenimiento y comprensión de las relaciones varían, por ejemplo, desde dificultades para ajustar el comportamiento en diversos contextos sociales, pasando por dificultades para compartir juegos imaginativos o para hacer amigos, hasta la ausencia de interés por otras personas.



Dentro del mismo diagnóstico el DSM pide especificar las siguientes características:

Con/sin déficit intelectual  
acompañante

Con/sin deterioro del  
lenguaje acompañante

Asociado a una afectación  
médica, genética o factor  
ambiental conocidos

Asociado a otro trastorno del  
neurodesarrollo, neurológico,  
mental o del comportamiento

Con catatonia



## Detección temprana

Como bien se mencionaba en los criterios de diagnóstico, mucha de la sintomatología de este trastorno puede no estar presente desde la primera infancia y pueden irse presentando conforme las demandas sociales aumenten. A continuación, presentamos algunos ejemplos que pueden presentarse como primera sintomatología.

**Comunicación:** alteraciones en comprensión, ausencia de respuesta a su nombre, retraso del lenguaje, alteraciones en comunicación no verbal, falta de respuesta a indicadores contextuales, conductas estereotipadas verbal o no verbal.

**Social:** limitación en respuestas, alteraciones en interacción social, fallas en entendimiento y respuesta hacia las emociones de otros, ausencia en compartir deseos o intereses.

**Hiper o hipo reactividad:** estímulos sensoriales, intereses inusuales en aspectos del entorno.

**Intereses repetitivos y estereotipados:** manierismos motores o posturas, resistencia al cambio, intereses restringidos y uso excesivo de rutinas.





Responde los siguientes puntos:

- Identifica la presencia de estereotipias y la dificultad para la socialización.
- ¿Cómo se puede influir en un individuo del TEA a que tenga mayor funcionalidad?





Como pudiste observar a lo largo de este tema, el trastorno del espectro autista (TEA) cubre un amplio abanico de expresiones comportamentales. De ahí que resulta de gran importancia que estés atento a la esencia de la sintomatología de este trastorno, incluyendo la presencia de estereotipias, las dificultades de comunicación y de socialización, así como los grados en que pueden presentarse.



- Asociación Americana de Psiquiatría. (2022). *Manual Diagnóstico y Estadístico de Trastornos Mentales (DSM-5 TR)*. Estados Unidos: Asociación Americana de Psiquiatría.
- Organización Mundial de la Salud. (2019). *CIE-11 para estadísticas de mortalidad y morbilidad*. Recuperado de <https://icd.who.int/browse11/l-m/es#/http%3a%2f%2fid.who.int%2fentity%2f1435254666>

