



 **TECMILENIO**



# Certificado Power BI

---

Tema 43. Power BI Mobile



**TECMILENIO**

# Introducción



Los negocios son tan dinámicos hoy en día que no basta con estar frente a tu pantalla en la oficina, los empresarios y analistas en cualquier momento pueden necesitar acceso a su información, requerir modificar sus informes, o sencillamente tener una idea genial sobre algún análisis sin importar el lugar.

Es por ello por lo que, cada dispositivo móvil disponible se convierte en una herramienta de análisis en potencia gracias a la aplicación Power BI Mobile, que, de forma sencilla e intuitiva, pone a tu disposición y de tu equipo, aquellos conjuntos de datos que deseas continuar trabajando y mostrando.

# Explicación

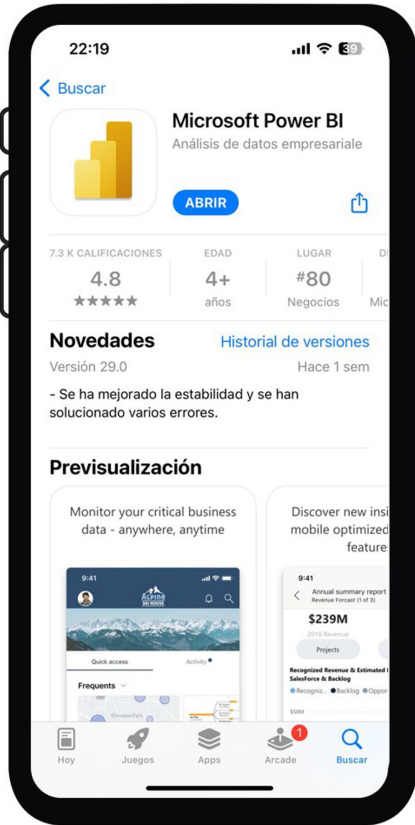


Figura 1. Aplicación en la Play Store.

Esta pantalla se obtuvo directamente del software que se está explicando en la computadora, para fines educativos.

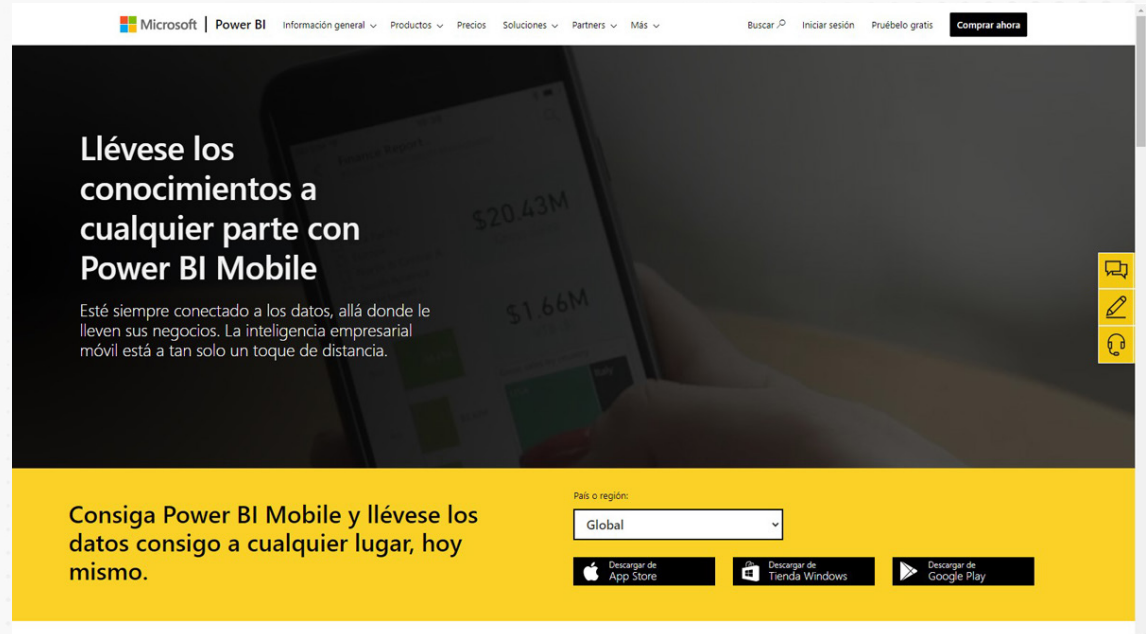


Figura 2. Portal de Power BI móvil.

Fuente: Microsoft. Power BI. (2022). Una aplicación para todos los dispositivos. Recuperado de <https://powerbi.microsoft.com/es-es/mobile/>

## Acceso

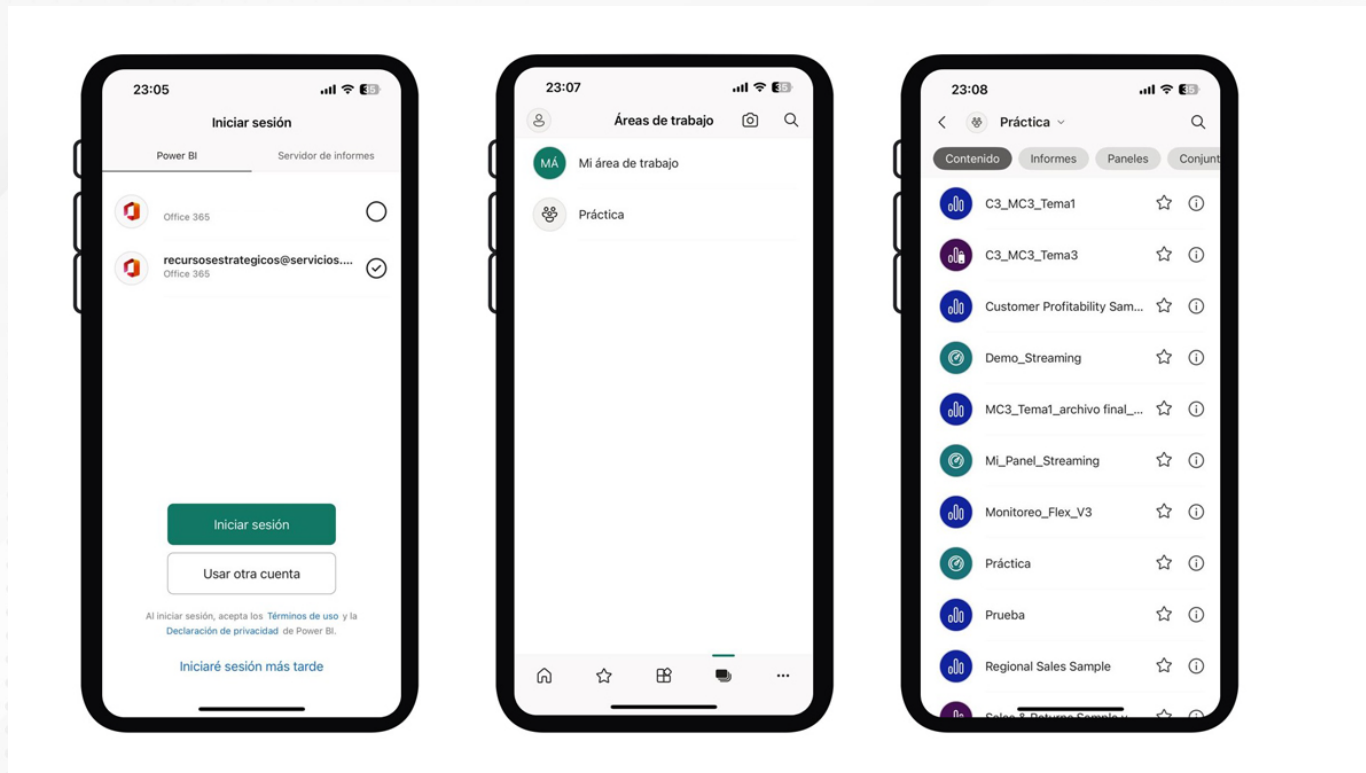


Figura 3. Proceso de ingreso a tu cuenta de Power BI, desde la aplicación móvil.

Esta pantalla se obtuvo directamente del software que se está explicando en la computadora, para fines educativos.

## Configurando tus informes para Power BI Mobile

Duplica una página de tu informe para que la uses exclusivamente en tu móvil, en este caso se nombró como Página 1 para Móvil:

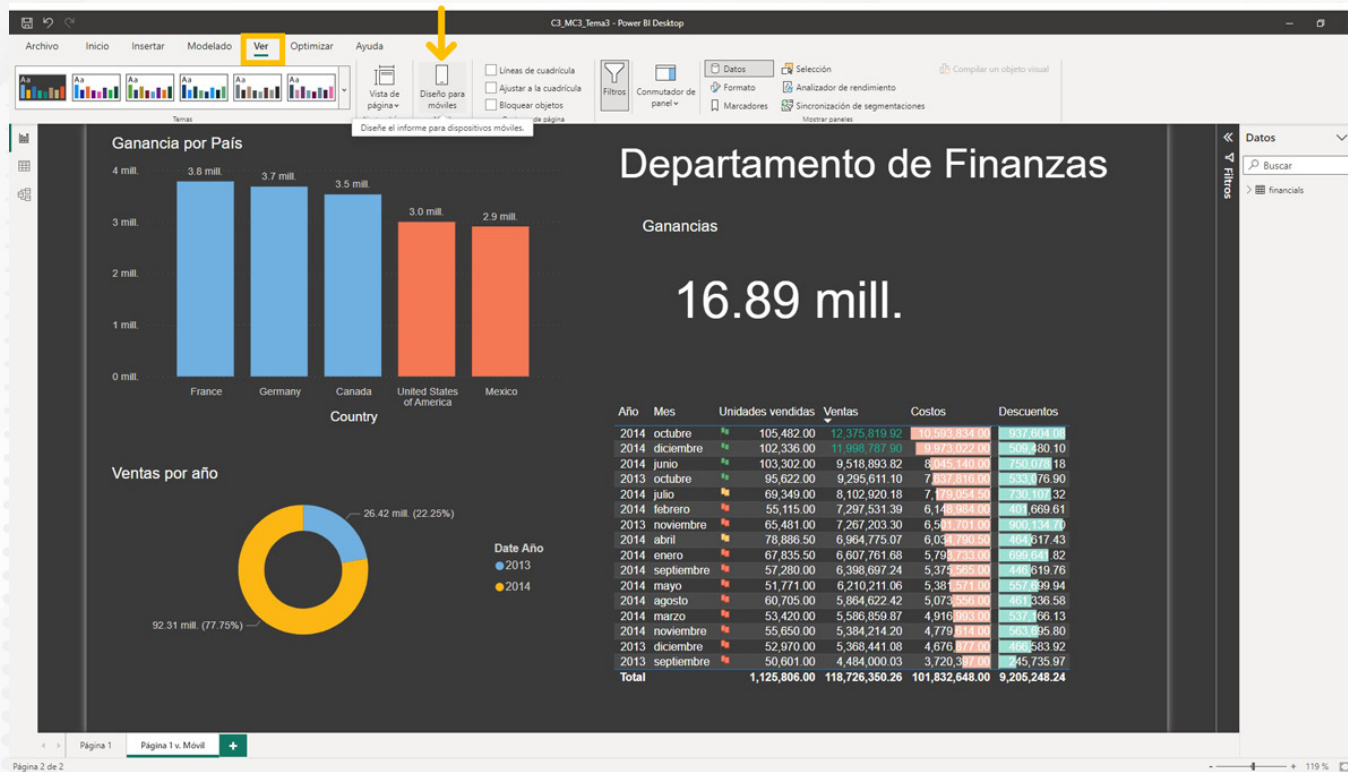


Figura 4. Preparación del informe para formato móvil.

Esta pantalla se obtuvo directamente del software que se está explicando en la computadora, para fines educativos.

# Explicación

## Configura la pantalla de tu informe adaptada a formato móvil arrastrando las visualizaciones disponibles:

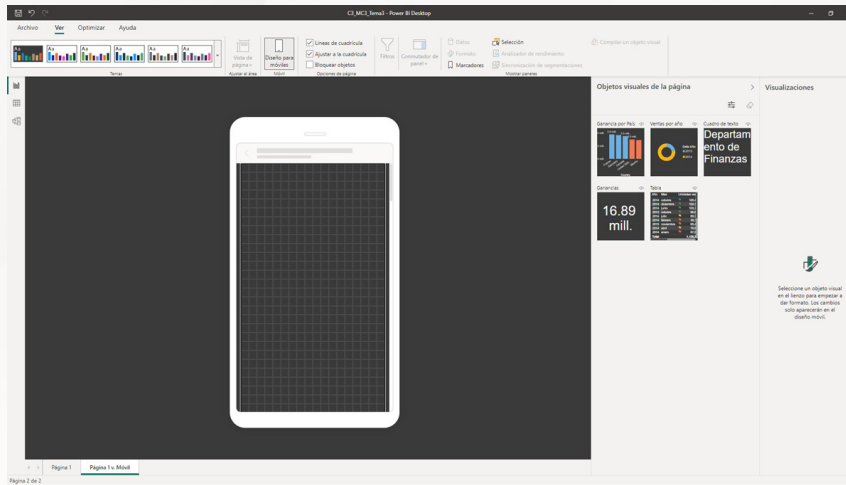


Figura 5. Visualizaciones disponibles.

Esta pantalla se obtuvo directamente del software que se está explicando en la computadora, para fines educativos.

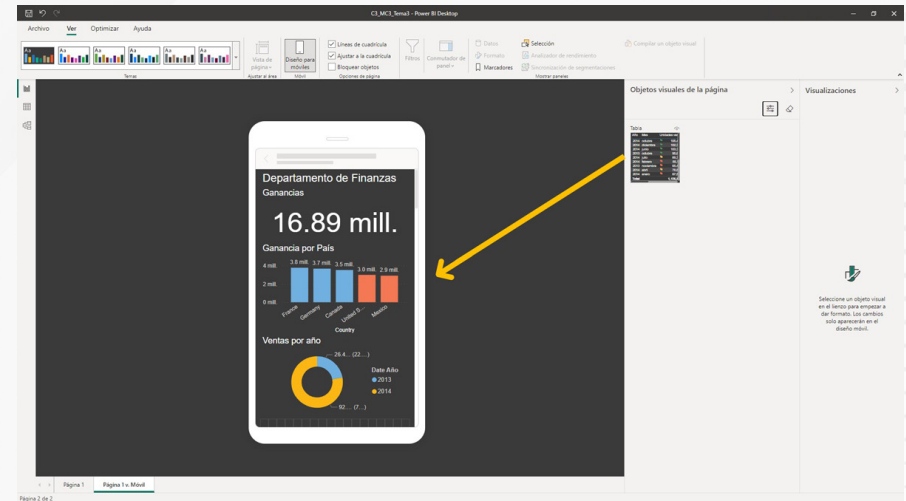


Figura 6. Visualizaciones incluidas en la plantilla para dispositivo móvil.

Esta pantalla se obtuvo directamente del software que se está explicando en la computadora, para fines educativos.

# Explicación

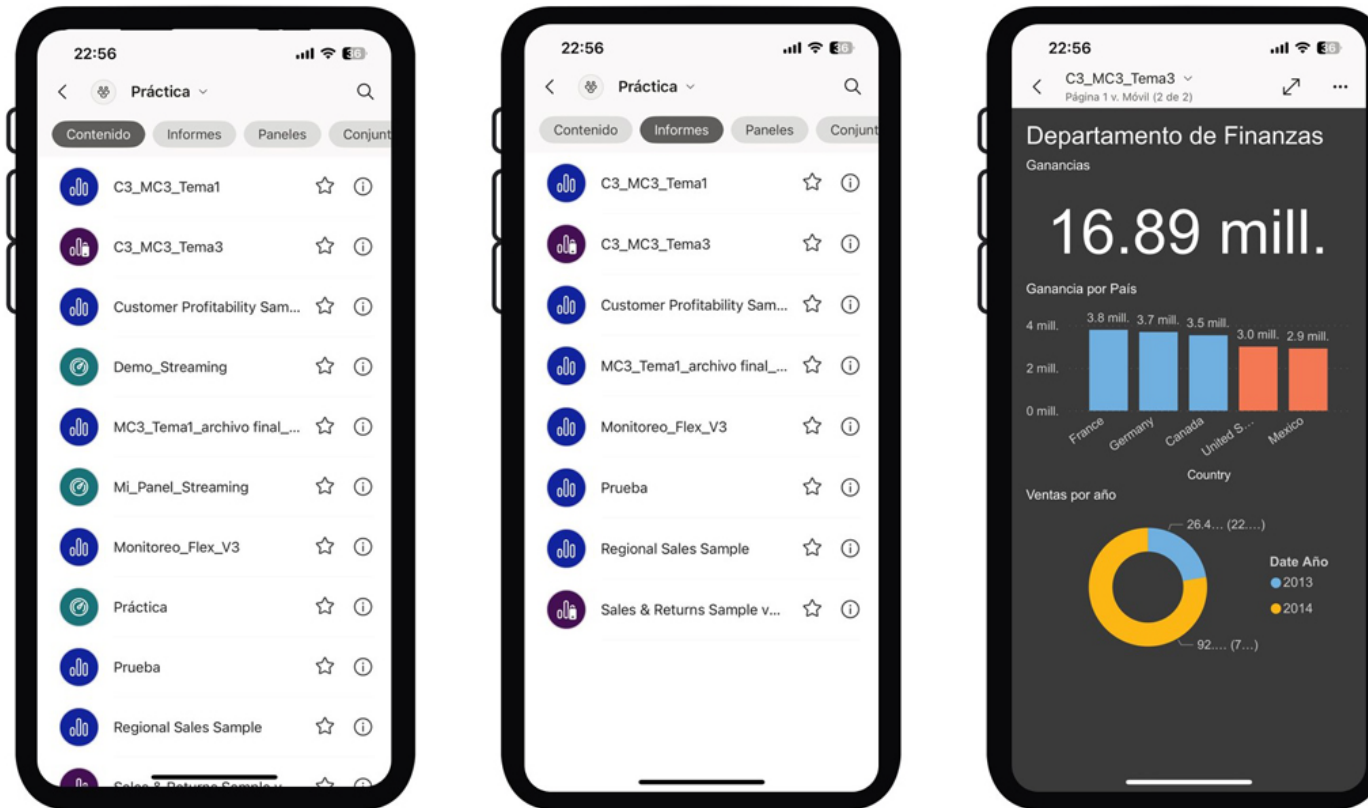


Figura 7. Contenidos organizados por paneles, informes o bien todo el contenido.

Esta pantalla se obtuvo directamente del software que se está explicando en la computadora, para fines educativos.



# Explicación

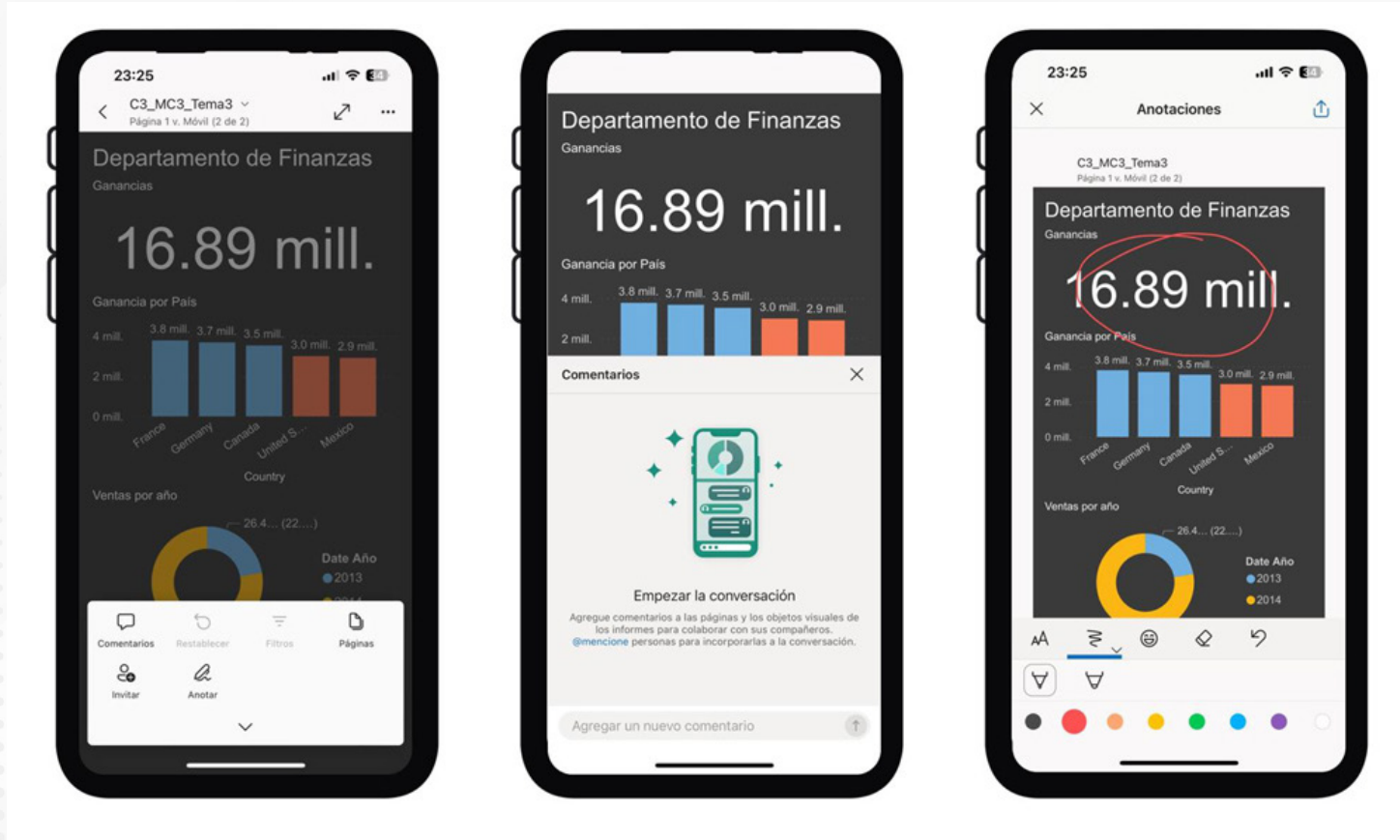


Figura 8. Funciones disponibles para tus informes.

Esta pantalla se obtuvo directamente del software que se está explicando en la computadora, para fines educativos.

<b>Objetivo de la actividad</b>	Demostrar el uso de la plantilla de diseño para móviles ajustando el tamaño de un informe al espacio de un dispositivo móvil.
<b>Instrucciones</b>	<ol style="list-style-type: none"><li>1.- Elige un dashboard (tablero), o informe que contenga al menos 5 gráficos diferentes como visualizaciones y una segmentación de datos.</li><li>2.- Duplica la página del informe y renómbrala como “Reporte Móvil”.</li><li>3.- Modifica la disposición del informe usando la plantilla que ofrece la función Diseño para móviles, de manera que se ajuste al espacio de una pantalla para dispositivos móviles. Puedes dividir el informe en varias páginas.</li><li>4.- Publica el reporte en el servicio web de Power BI.</li><li>5.- Instala la app de Power BI Mobile e ingresa a tu cuenta con el usuario y contraseña.</li><li>6.- Consulta tu informe desde la app de tu celular.</li><li>7.- Agrega una página en el archivo de Power BI desktop y pega imágenes de captura de pantalla como evidencia del diseño en el tamaño de un celular.</li></ol>
<b>Checklist</b>	<p>Asegúrate de:</p> <ul style="list-style-type: none"><li>• Presentar al menos una visualización utilizando la función RELATED.</li><li>• Incluir una tabla vinculada mediante RELATEDTABLE.</li><li>• Integrar en el informe una medida con CALCULATE y como parámetro utiliza USERELATIONSHIP.</li><li>• Generar una tabla con valores únicos con DISTINCT.</li></ul>



Gracias a la plataforma de Power BI, en conjunto con la app móvil, tu información se encuentra disponible y actualizada para ser utilizada en prácticamente cualquier lugar y momento. Siempre tendrás el control para asignar los usuarios y el nivel de interacción permitido. Además, conocerás quién y cuándo visualiza dicho material.

Sentir el control en tu mano es una gran sensación de confianza, podrás tener información al momento y en el formato más flexible posible, así que adelante, ¡la inteligencia de negocios está al alcance de tu mano!

Microsoft. Power BI. (2022). Una aplicación para todos los dispositivos. Recuperado de <https://powerbi.microsoft.com/es-es/mobile/>



# Certificado Power BI

---

Tema 44. El servicio en la nube

# Introducción



Gran parte del desarrollo de la computación, la industria y sus áreas de diseño, el almacenamiento y procesamiento de datos a nivel global, así como la proliferación de archivos multimedia en todos los rincones del mundo, se debe principalmente a Internet, este servicio, casi omnipresente, que conecta a personas en todos los niveles y por medio de casi cualquier dispositivo electrónico.

## La interfaz del servicio

Las distintas áreas disponibles para poder trabajar dentro del servicio de Power BI se describen a continuación (InteractiveChaos, 2022):

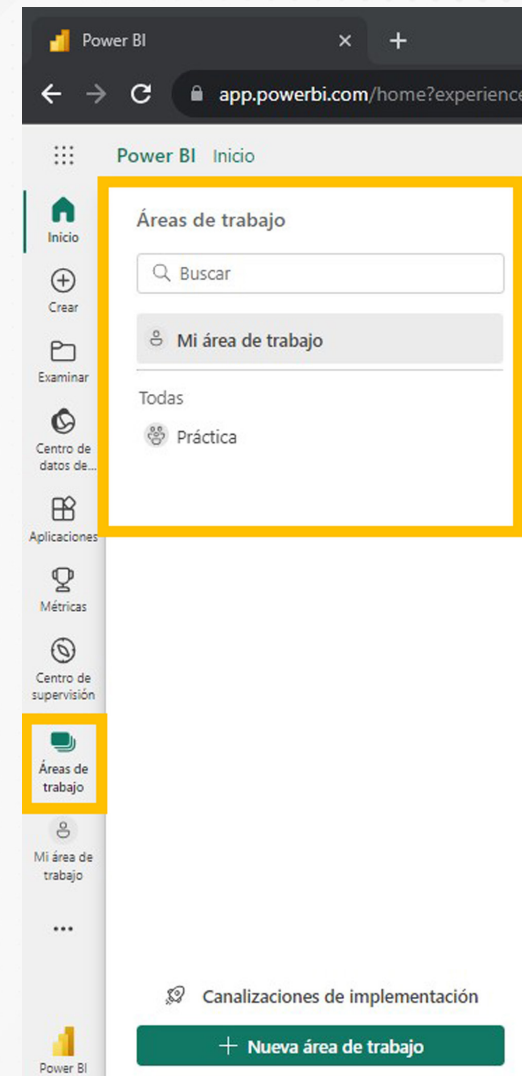


Figura 1. Áreas de trabajo del Servicio Power BI.

Esta pantalla se obtuvo directamente del software que se está explicando en la computadora, para fines educativos.

## Conjuntos de datos disponibles en tu área de trabajo

The screenshot displays the Power BI OneLake Data Center interface. The main content area is titled "Centro de datos de OneLake" and includes a search bar and a "Recomendado" section with four dataset cards: "C3\_MC3\_Tema3", "Monitoreo\_Flex", "Sales & Returns Sample v201912", and "Customer Pr". Below this, there are filter tabs for "Todas", "Mis datos", and "Aprobado en su organización". A search bar contains the text "sample". The "Explorador" sidebar on the left is highlighted with a yellow box, and a table of datasets is also highlighted with a yellow box.

Nombre	Tipo	Propietario	Actualizado	
Sales & Returns Sample v201912	Conjunto de datos	Recursos Estratégi...	14/5/23, 21:13:06	Prácti
Customer Profitability Sample PBIX	Conjunto de datos	Recursos Estratégi...	1/7/23, 08:46:47	Prácti

Figura 2. Conjuntos de datos disponibles y con acceso.

Esta pantalla se obtuvo directamente del software que se está explicando en la computadora, para fines educativos.



# Explicación

**Informes**, tienen como origen un conjunto único de datos, lo tendrás disponible en tu pantalla, para analizarlo y filtrarlo.

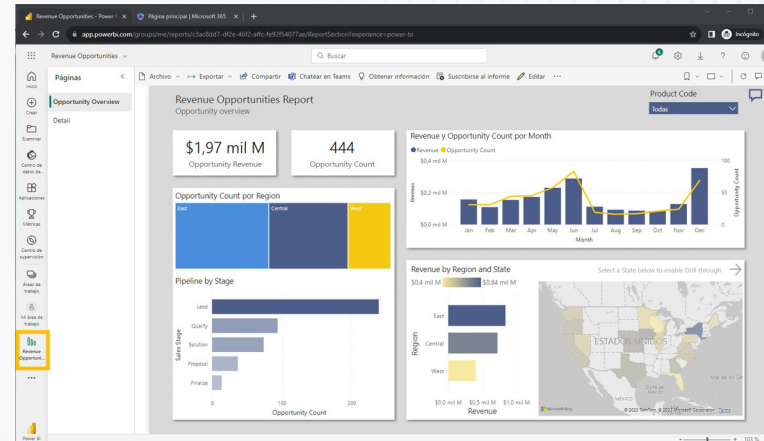


Figura 3. Acceso a informes compartidos en el servicio Power BI.

Esta pantalla se obtuvo directamente del software que se está explicando en la computadora, para fines educativos.

**Paneles (tableros de control / dashboards)**, pueden ser parte de uno o más informes, su origen puede ser de diversos conjuntos de datos.

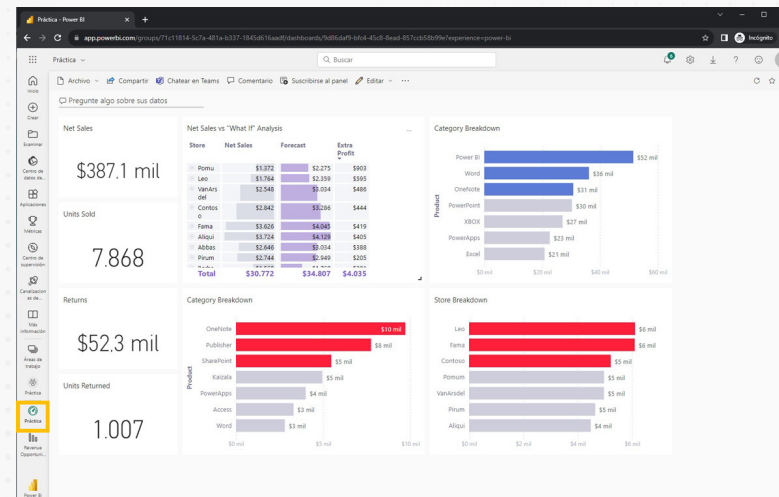


Figura 4. Dashboard compartido en el servicio Power BI.

Esta pantalla se obtuvo directamente del software que se está explicando en la computadora, para fines educativos.

# Explicación

**Áreas de trabajo**, es el equivalente a crear carpetas donde organizarás tus paneles

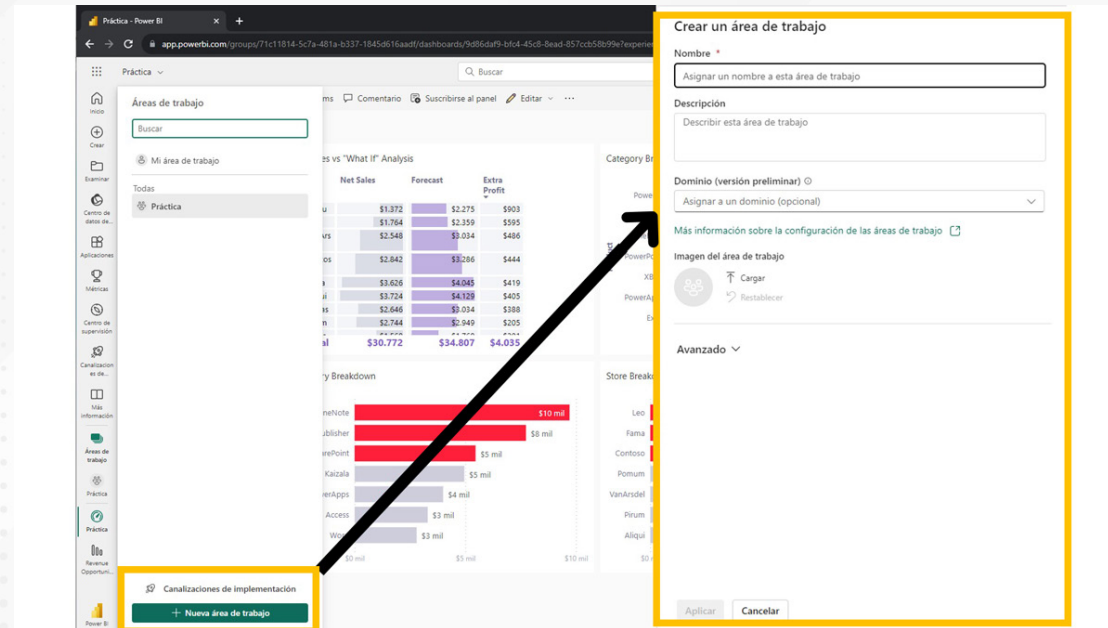


Figura 5. Nueva área de trabajo.

Esta pantalla se obtuvo directamente del software que se está explicando en la computadora, para fines educativos.

## Roles dentro del servicio de Power BI

Existen múltiples roles: administrador, miembro, colaborador y visor. En el orden mencionado las capacidades y accesos van siendo menores. Es de gran importancia identificar de forma adecuada a cada usuario para limitar su área de acción y facilidades.

<b>Objetivo de la actividad</b>	Demostrar el dominio de herramientas que ofrece Power BI online.
<b>Instrucciones</b>	<p>En esta actividad usarás únicamente la interfaz de Power BI web para cargar un modelo de datos y crear un informe.</p> <p>Accede a tu cuenta personal de <a href="https://app.powerbi.com/">https://app.powerbi.com/</a> y realiza lo siguiente:</p> <p>Área de trabajo:</p> <ul style="list-style-type: none"><li>• Crea un área de trabajo específica para esta actividad. Puedes llamarla como prefieras.</li><li>• Carga un modelo de datos que tengas disponible. Como alternativa puedes descargar uno de la siguiente página: <a href="https://github.com/microsoft/powerbi-desktop-samples/">https://github.com/microsoft/powerbi-desktop-samples/</a></li></ul> <p>Informe:</p> <ul style="list-style-type: none"><li>• Selecciona el modelo de datos cargado previamente en el área de trabajo.</li><li>• Genera un informe desde la función Crear informe de forma automática que aparece desde la función Crear.</li><li>• Guarda el informe.</li><li>• Marca tu informe como favorito desde el menú Examinar.</li><li>• Comparte el informe con algún compañero.</li></ul> <p>Panel:</p> <ul style="list-style-type: none"><li>• Convierte el informe en un panel.</li><li>• Acomoda las visualizaciones en un solo panel.</li><li>• Crea títulos y subtítulos para cada una de las visualizaciones.</li></ul>

Cuadro de mando:

- Crea un cuadro de mando con el que puedas establecer un objetivo de negocio clave o meta a través de la función métricas de Power BI online.
- Comparte el cuadro de mando con alguna persona.

## Checklist

Asegúrate de:

- Incluir un informe en Power BI web en un área de trabajo.
- Mostrar un panel del informe, incluyendo títulos y subtítulos para cada una de las visualizaciones.
- Agregar un cuadro de mando en Power BI online.

# Cierre

El punto culminante de cualquier trabajo es lograr que los demás lo aprovechen y reconozcan. Es por ello que la plataforma Power BI cuenta con el servicio en la nube, lugar donde se generará la mayor interacción entre los usuarios y los conjuntos de datos e informes puestos a su disposición. ¿Qué más se puede pedir para el análisis de la inteligencia de negocios?



InteractiveChaos. (s.f.). La interfaz del servicio Power BI. Recuperado de <https://interactivechaos.com/es/manual/tutorial-de-power-bi/la-interfaz-del-servicio-power-bi>



# Certificado Power BI

---

Tema 45. Configuración y opciones de trabajo colaborativo



**TECMILENIO**

# Introducción



La creación de conjuntos de datos, luego de un largo proceso de inteligencia de negocios, ha sido una tarea intensa, que en la mayor parte de los casos requiere ser compartida para enriquecerla, sacarle el mayor provecho y sobre todo, aprovecharla en el día a día para la toma de mejores decisiones.

Es aquí cuando surgen las preguntas ¿cómo compartir mis informes y paneles?, ¿cómo podemos colaborar en equipo?, ¿en cuáles plataformas deberán ser publicados? En este tema conocerás las diversas opciones disponibles.



## Colaborando en el servicio Power BI

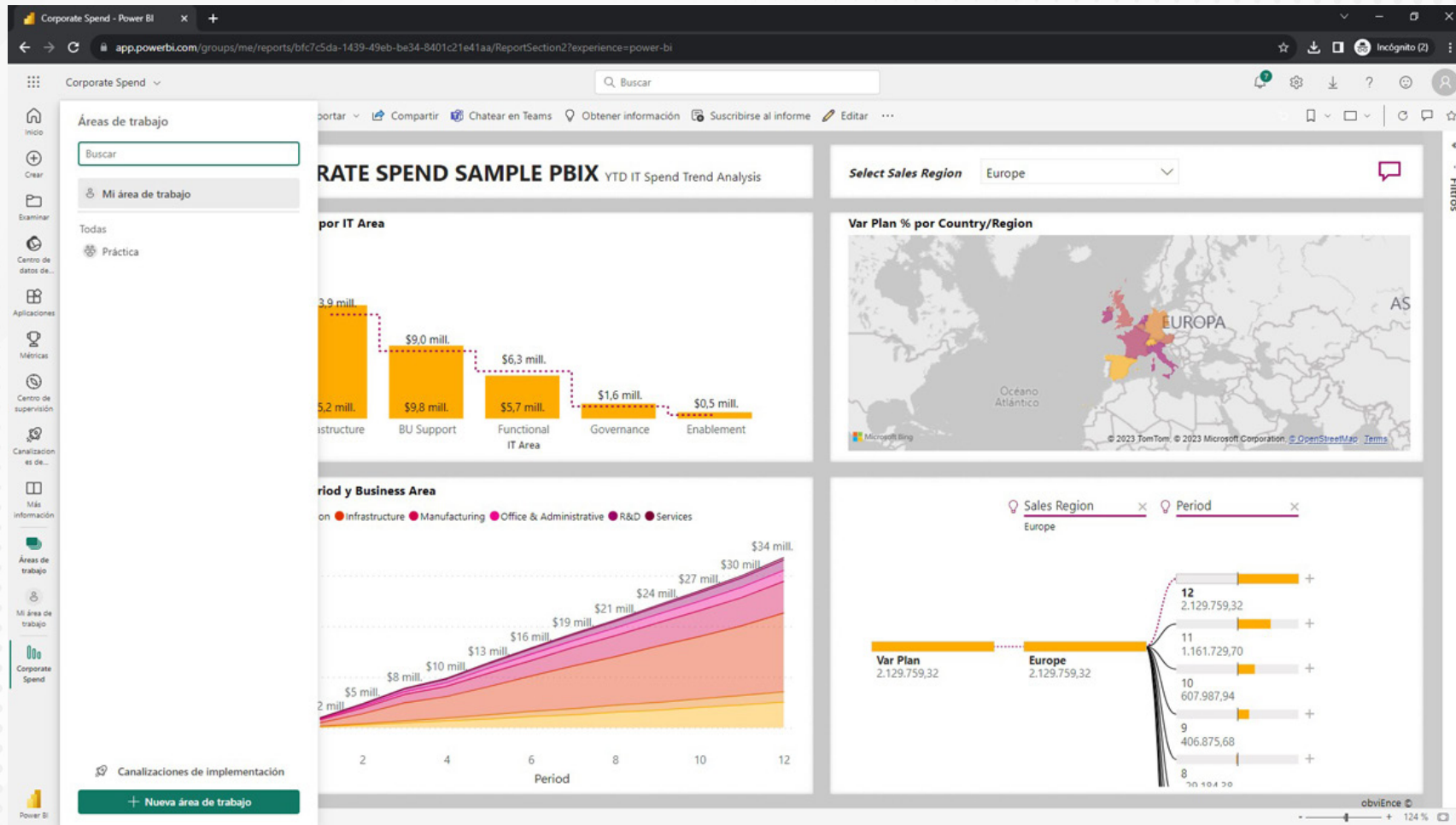


Figura 1. Diversas áreas de trabajo para compartir en el equipo.

Esta pantalla se obtuvo directamente del software que se está explicando en la computadora, para fines educativos.

# Explicación

## Configuración del área de trabajo

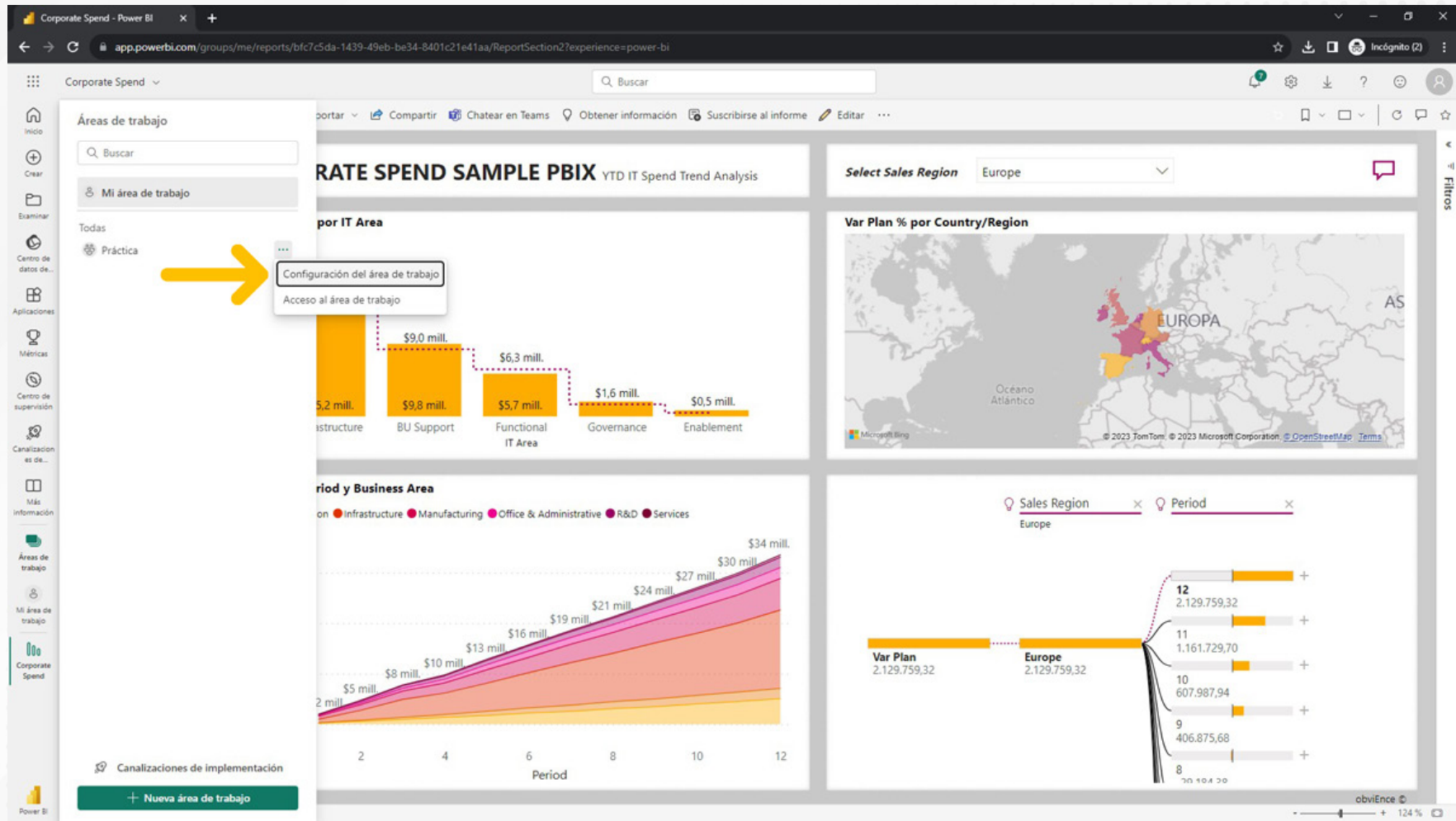
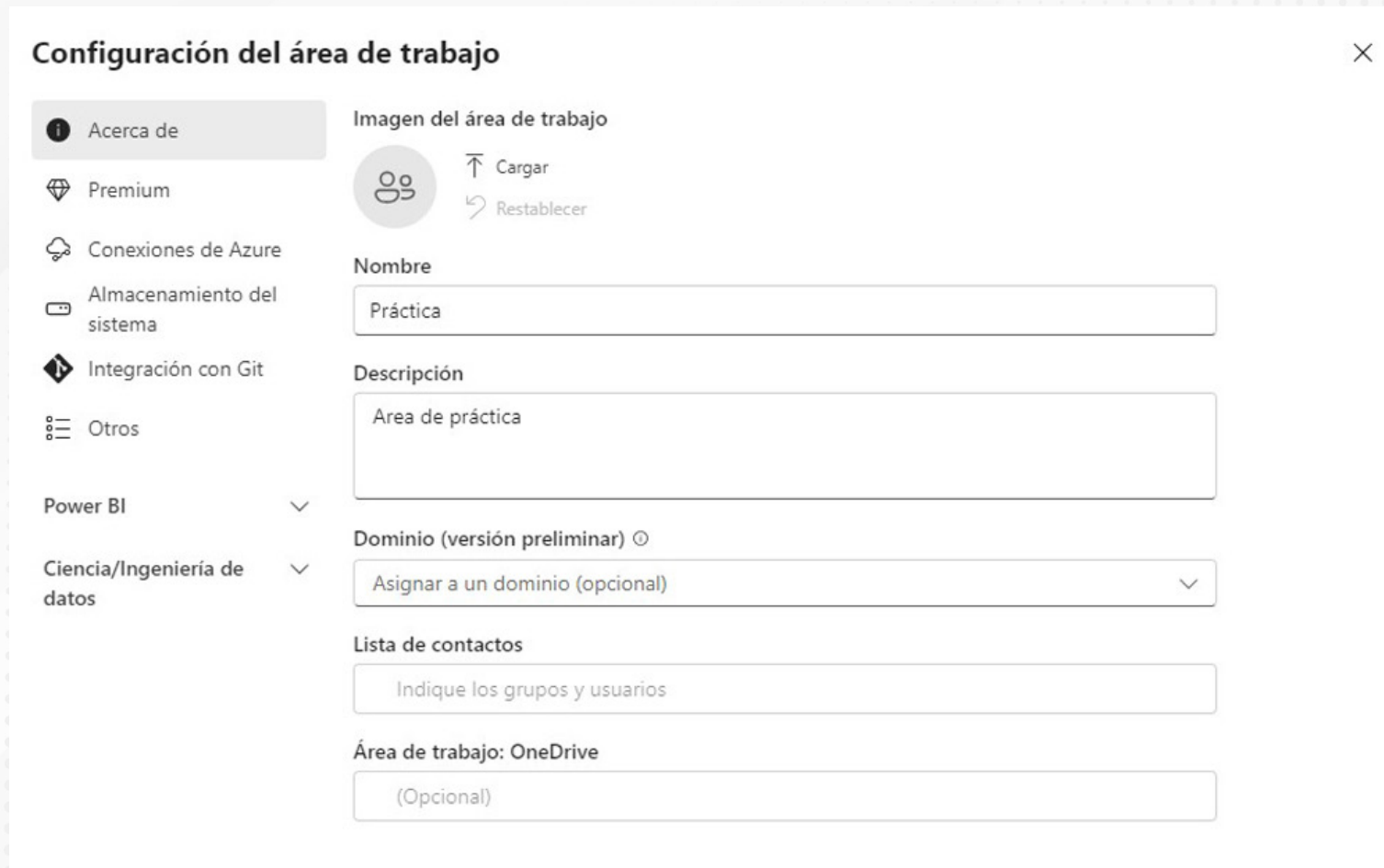


Figura 2. Seleccionar área de trabajo para configurarla.


Esta pantalla se obtuvo directamente del software que se está explicando en la computadora, para fines educativos.

## Configuración del área de trabajo



**Configuración del área de trabajo** [X]

**Acerca de** | **Imagen del área de trabajo**

Premium |  **Cargar** / **Restablecer**

Conexiones de Azure | **Nombre**

Almacenamiento del sistema |

Integración con Git | **Descripción**

Otros |

Power BI | **Dominio (versión preliminar)** ⓘ

Ciencia/Ingeniería de datos |

**Lista de contactos**

**Área de trabajo: OneDrive**

Figura 3. Configuración del área de trabajo.

Esta pantalla se obtuvo directamente del software que se está explicando en la computadora, para fines educativos.

## Actualización de datos por medio de la aplicación

**Configuración del área de trabajo** [X]

**Aplicaciones de la organización**

**Actualización segura**  
Permitir que los colaboradores actualicen la aplicación para esta área de trabajo

Permitir que los colaboradores actualicen la aplicación

**Aplicaciones de plantilla**

Las aplicaciones de plantilla se desarrollan para compartirlas fuera de la organización. A la hora de desarrollar y publicar la aplicación, se creará una área de trabajo para la aplicación de plantilla. [Más información sobre aplicaciones de plantilla](#)

Desarrollar aplicaciones de plantilla

**Configuración del modelo de datos**

**Configuración del modelo de datos**

Permitir que los miembros del área de trabajo editen modelos de datos en el servicio. Las ediciones son permanentes y se guardan automáticamente en esta versión preliminar de la característica, y el historial de versiones no se guarda. Esta configuración no se aplica a los conjuntos de datos de DirectLake o a la edición de un conjunto de datos a través de una API o un punto de conexión XMLA. [Más información](#)

Los usuarios pueden editar modelos de datos en el servicio Power BI (versión preliminar)

**Power BI**

- General
- Insertar códigos
- Ciencia/Ingeniería de datos
  - Computación Spark
  - Administración de bibliotecas

Figura 4. Permitir que los colaboradores actualicen la aplicación.

Esta pantalla se obtuvo directamente del software que se está explicando en la computadora, para fines educativos.

## Compartiendo informes o paneles

Es necesario que cuentes con una licencia de Power BI y a quienes se les comparta deben contar con la misma licencia. Dependiendo de los permisos concedidos, los miembros podrán verlo e interactuar con él, incluyendo al conjunto de datos de donde se alimenta.

Se puede compartir de las siguientes formas:

- » Enviando vínculo.
- » Enviando correo de invitación.
- » En Microsoft Teams.

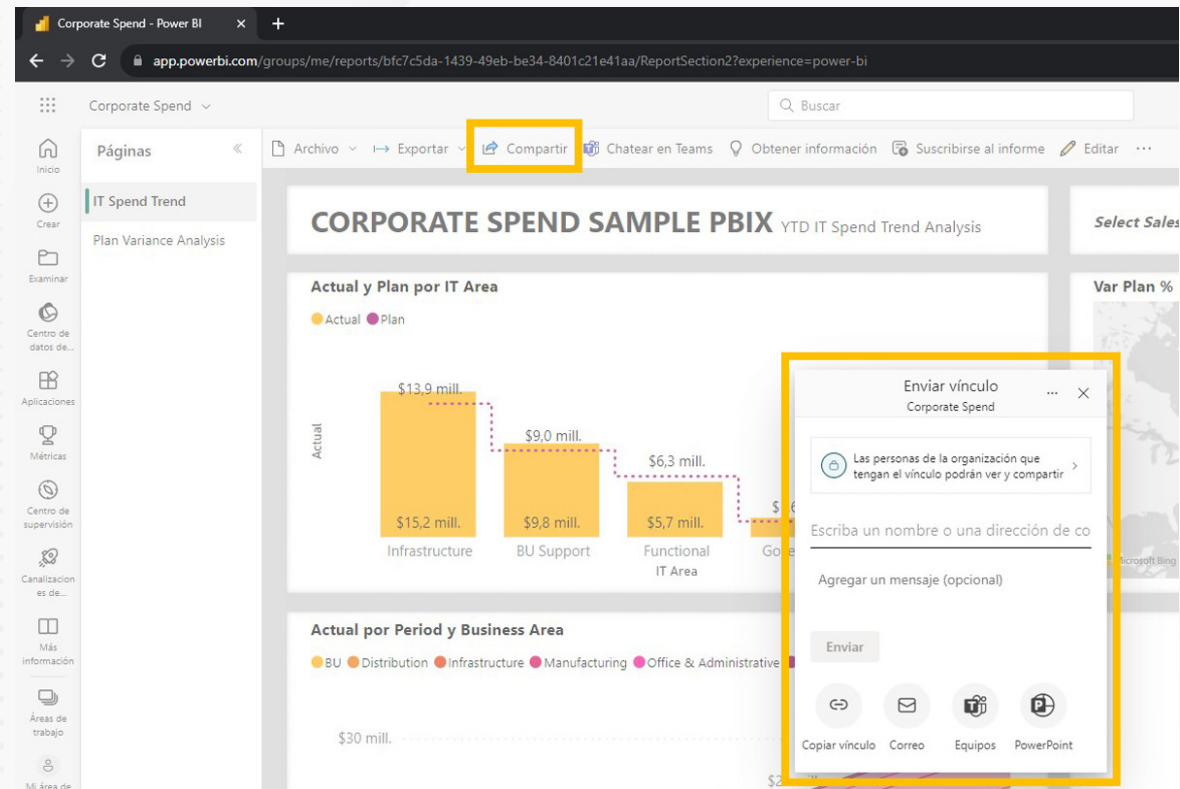


Figura 5. Opción compartir desde en el servicio Power BI.

Esta pantalla se obtuvo directamente del software que se está explicando en la computadora, para fines educativos.

## Compartición en sitios web

Es posible que compartas en una página web algún informe, siempre que este se encuentre en un área de trabajo personal o de grupo. Su acceso y limitaciones dependerá del nivel de seguridad que tenga, quién publica y quién ingresa a verlos.

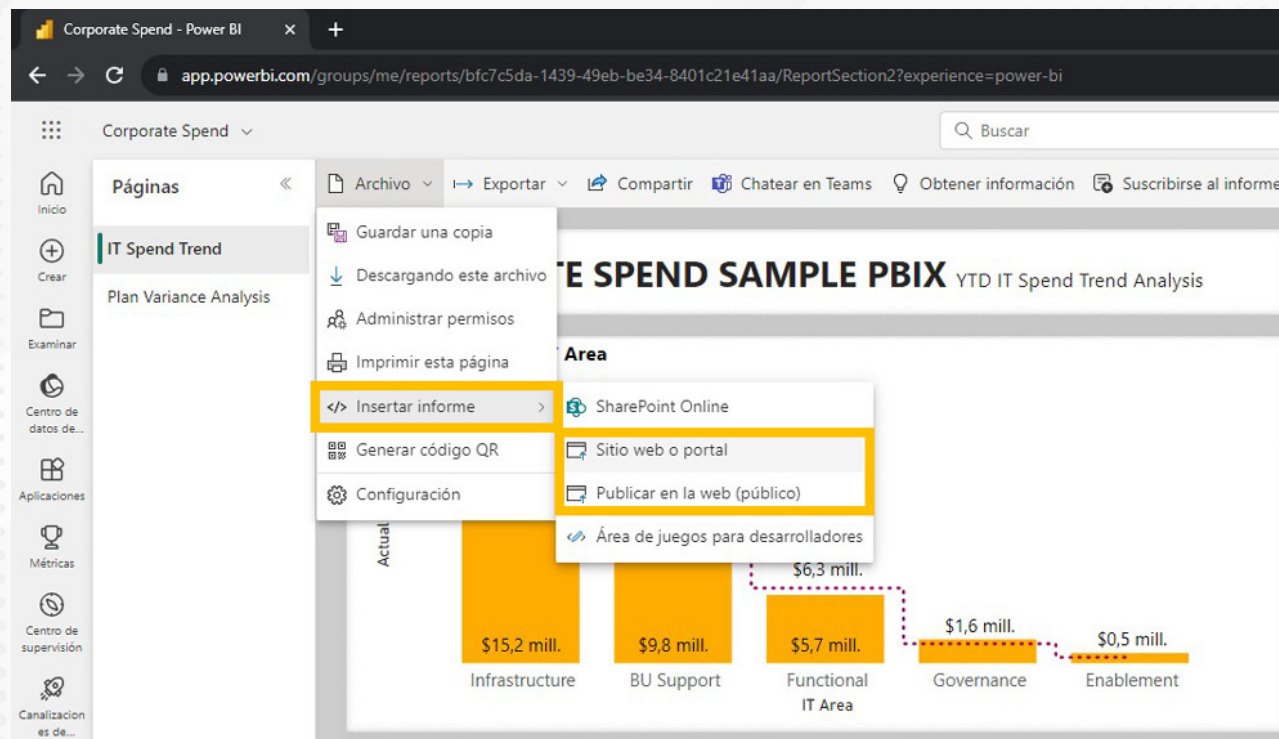


Figura 6. Compartiendo en un sitio web.

Esta pantalla se obtuvo directamente del software que se está explicando en la computadora, para fines educativos.

## Objetivo de la actividad

Demostrar el dominio de las funciones que ofrece Power BI para trabajar colaborativamente.

## Instrucciones

Considera que deberás tomar capturas de pantalla y colocarlas en un archivo Word como evidencia de los pasos que realizaste en esta actividad.

### **Trabajando colaborativamente desde el área de trabajo de Power BI:**

Crea un grupo de usuarios desde Outlook o OneDrive que contenga al menos 2 personas con las que realizarás trabajo colaborativo.

Accede al servicio web de Power BI <https://app.powerbi.com/>.

Crea una nueva área de trabajo.

Cambia la imagen del área de trabajo desde su configuración.

Permite que en el área de trabajo se desarrolle una aplicación de plantilla.

Configura los accesos para el grupo creado permitiendo que actualicen la aplicación para esta área de trabajo y que puedan editar el modelo de datos.

### **Creando una aplicación:**

Carga al menos un informe o panel al área de trabajo recién creada. Como alternativa puedes usar alguno de los ejemplos que ofrece Microsoft en la siguiente liga:

<https://learn.microsoft.com/es-es/power-bi/create-reports/sample-datasets>

Crea una aplicación que incluya un nuevo generador de navegación y permita que el informe pueda ser descargado en archivo (.pbix /rdl), puedes apoyarte del Release Management o de la función Canalizaciones de implementación.

### **Creando una aplicación:**

Elige algún informe del área de trabajo.

Obtén un vínculo desde la opción Insertar informe > Sitio Web o portal.

Copia el vínculo al archivo de Word.

## Checklist

Asegúrate de:

- Configurar un área de trabajo para trabajar colaborativamente.
- Crear una aplicación con al menos un informe o panel de Power BI.
- Compartir el informe a través de un vínculo de sitio web.



# Cierre

Conforme evoluciona la plataforma de Power BI se irán implementando nuevas herramientas para que cualquier equipo en cualquier nivel colabore. Así que debes estar pendiente de las actualizaciones en el servicio Power BI, así como en la aplicación móvil. Todo lo anterior te abrirá las posibilidades a un mundo de información cada vez más conectado.

